

Niedziela, 3 sierpnia 1986 r., godz. 17.30

Stadion Górniczego Ośrodka Sportu
Lubin, ul. Marii Curie-Skłodowskiej

ZAWODY O MISTRZOSTWO I LIGI PIŁKI NOŻNEJ

LECHIA

GDĄSK

ZAGŁĘBIE

LUBIN

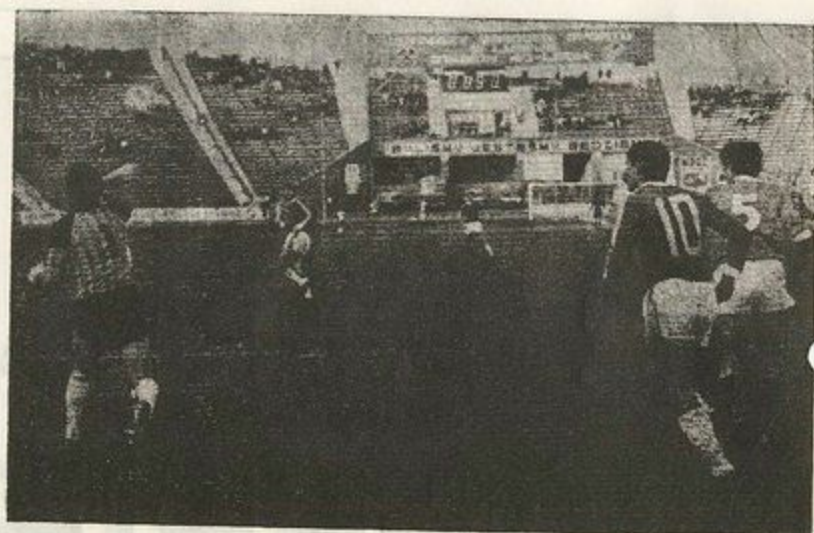
Sędzia główny — Michał LISTKIEWICZ (Warszawa)

INAUGURACJA SEZONU LIGOWEGO
1986/87

PROGRAM NR 1

PROGRAM INAUGURACYJNEJ KOLEJKI:

Widzew Łódź — Stal Mielec
Olimpia Poznań — Motor Lublin
Górnik Zabrze — Ruch Chorzów
Zagłębie Lubin — Lechia Gdańsk
Górnik Wałbrzych — Lech Poznań
Legia Warszawa — ŁKS Łódź
Polonia Bytom — GKS Katowice
Pogoń Szczecin — Śląsk Wrocław



Fragment meczu Zagłębie Lubin — Lechia Gdańsk w dniu 29.IX.1985 r.

TAK BYŁO W POPRZEDNIM SEZONIE

Pierwszy w historii Międzyzakładowego Klubu Sportowego „Zagłębie” Lubin sezon w I lidze pomimo słabego startu zakończył się jednak efektywnym finiszem i zapewnieniem sobie ligowego bytu. Przez pierwsze siedem spotkań drużynę prowadził trener **Eugeniusz ROZANSKI**, od ósmej do piętnastej kolejki — **Andrzej WOJCIECHOWSKI**, a od początku rundy rewanżowej — **Grzegorz SZERSZENOWICZ**. Podjął się on niełatwego, ryzykownego zadania obejmującego drużynę, która była przysłowiową „czerwoną latarnią” tabeli. Będąc podobnie jak zespół debiutantem w ekstraklasie trener Szerszenowicz potrafił wyprowadzić drużynę z zagrożonej strefy i górniczy Lubin znów będzie oglądał w akcji najlepsze drużyny w kraju.

Oto krótki bilans sezonu 1985/86.

Wyniki drużyny Zagłębia Lubin (na pierwszym miejscu mecze na własnym boisku): z GKS Katowice 1—0 i 0—3, z Bałtykiem Gdynia 2—1 i 0—1 ze Stalą Mielec 1—1 i 1—0, z Lechem Poznań 0—0 i 1—1, z Ruchem Chorzów 2—0 i 0—1,

z Pogonią Szczecin 1—2 i 0—0, z Legią Warszawa 0—0 i 0—3, z Widzewem Łódź 0—1 i 0—1, z Górnikiem Zabrze 1—2 i 0—2, z Lechią Gdańsk 0—1 i 1—1, z Zagłębiem Sosnowiec 3—0 i 1—1, z Motorem Lublin 1—0 i 0—0, z Górnikiem Wałbrzych 2—1 i 1—3, ze Śląskiem Wrocław 0—3 i 0—0, z ŁKS Łódź 2—0 i 1—3.

Końcowa tabela I ligi sezonu 1985/86

1. Górnik Zabrze	30	46	70—17	21	4	5
2. Legia Warszawa	30	42	55—29	17	8	5
3. Widzew Łódź	30	41	40—25	15	11	4
4. Lech Poznań	30	36	36—29	12	12	6
5. GKS Katowice	30	31	46—45	10	11	9
6. Górnik Wałbrzych	30	30	41—50	10	10	10
7. Śląsk Wrocław	30	29	39—36	9	11	10
8. ŁKS Łódź	30	28	36—36	8	12	10
9. Ruch Chorzów	30	28	35—39	12	4	14
10. Pogoń Szczecin	30	27	44—44	8	11	11
11. Stal Mielec	30	25	25—32	10	5	15
12. ZAGŁĘBIE LUBIN	30	25	22—32	8	9	13
13. Motor Lublin	30	25	33—47	6	13	11
14. Lechia Gdańsk	30	24	23—35	7	10	13
15. Bałtyk Gdynia	30	23	28—47	7	9	11
16. Zagłębie Sosnowiec	30	20	24—54	6	8	16

Zdobywcy bramek dla Zagłębia Lubin: Ptak 9, Stelmasiak 5, Krakowski 3, Kurant 2, oraz Budka, Kowalski i Kubot po 1.

Klasyfikacja „ZŁOTYCH BUTÓW” redakcji katowickiego „Sportu” (w nawiasie ilość rozegranych spotkań): Ptak 143 (30), Mądrachowski 136 (28), Krakowski 118 (28), Kurant 117 (28), Kowalski 109 (26), Kujawa 108 (24), Budka 99 (19), Stelmasiak 98 (23), Pietrzykowski 96 (24), Turkowski 95 (27), Wałowski 85 (21), Kubot 78 (26), Wichlacz 76 (16), Koszarski 58 (11), Chwaliński 44 (10), Bylicki 17 (4), J. Wiśniewski 11 (4), Gabrych 8 (3), Zejher 8 (6), T. Wiśniewski 7 (5), Stańko 6 (12), Dudala 4 (5), Ciliński 0 (1), Sysiak 0 (1). Łącznie wystąpiło 24 zawodników.

CIEKAWOSTKI

● W ciągu ubiegłego sezonu piłkarze Lubin 26 razy ukarani zostali przez sędziów żółtymi kartkami, najwięcej bo po 4 razy Kurant i Mądrachowski i 3 razy Kubot.

● Zespół Zagłębia w rundzie jesiennej zdobył 7 punktów, odnosząc 2 zwycięstwa, 3 mecze remisując i 10 przegrywając (bilans bramkowy 7—22) a w rewanżowej 18 punktów, uzyskując po 6 zwycięstw i remisów oraz ponosząc 3 porażki (bramki 15—10). Na własnym boisku lubinianie uzyskali 17 punktów, mają 7 spotkań wygranych, 3 zremisowane i 5 przegranych (bramki 16—12), a na wyjazdach 8 punktów, przy 1 meczu wygranym, 6 zremisowanym i 8 przegranych (bramki 6—20).

Prezentujemy naszych rywali

BUDOWLANY
KLUB
SPORTOWY

LECHIA GDAŃSK

Budowlany Klub Sportowy „LECHIA” Gdańsk założony został w roku 1945, a w dwa lata później piłkarze z Wrzeszcza przystąpili do rozgrywek o zakwalifikowanie się do reaktywowanej ligi. W drugiej serii eliminacji zajęli pierwsze miejsce w grupie, lecz w finałach poszło im znacznie gorzej. Tam w stawce silnych rywali zajęli ostatnie miejsce, uzyskując wyniki: z Ruchem Chorzów 0—1 i 1—4, z Legią Warszawa 1—4 i 2—5, z Tarnovią 3—1 i 0—4 oraz z Widzewem Łódź 1—1 i 0—2. W rok później piłkarze Lechii przebojem walczyli sobie miejsce w gronie najlepszych drużyn w kraju, nie ponosząc ani jednej porażki zarówno w eliminacjach jak i w finałach, przy czym z najgroźniejszym rywalem — Szombierkami Bytom wygrali 4—1 i 3—2.

Debiut w ekstraklasie wypadł 20 marca 1949 r. Swój inauguracyjny mecz zespół Lechii przegrał na własnym boisku z ówczesnym mistrzem Polski — Cracovią 1—5 (1—1). Pierwszy sezon nie był dla gdańszczan udany, gdyż zdobyli zaledwie 11 punktów (4 zwycięstwa, 3 remisy i 15 porażek) i zajęli ostatnie miejsce. Najwięcej bramek zdobyli: Rogocz 5, Kokot II, Kupcewicz i Skowroński po 4 oraz Gronowski 3. Przez następne dwa sezony gdańskim Budowlanym (taką nosili nazwę) przyszło grać w II lidze. W roku 1951 wygrali grupę eliminacyjną i finałową, uzyskując w niej wyniki: z OWKS (Wawelem) Kraków 2—0 i 1—3, Gwardią Warszawa 4—2 i 3—1 oraz Górnikiem Wałbrzych 2—1 i 1—2, co zapewniło powrót do I ligi.

Tym razem drużyna z Wrzeszcza grała przez dwa sezony na I-ligowych boiskach. W roku 1953 po raz drugi została zdegradowana, ale tylko na rok. W sezonie 1955 gdańszczanie awansowali do finału Pucharu Polski (przegrali 0—5 z CWKS Warszawa) i zajęli 5 miejsce w I lidze. Posiadali wówczas znakomitą defensywę kierowaną przez doskonałego stopera — Romana Korynta, a w bramce stał niezawodny Henryk Gronowski. W roku 1956 Lechia zajęła najwyższą w historii klubu — trzecią lokatę w I lidze, uzyskując najwięcej bramek przez: Rogocz 7, Gronowskiego I 5 oraz Kobyłańskiego i Musiała po 4.

Gdy wiosną 1963 roku po raz trzeci przyszło zaznać gorzkiej degradacji, nikt nie przypuszczał, że rozbrat z ekstraklasą będzie trwał aż 21 lat. W międzyczasie w latach 1967—72 przyszło grać nawet w III lidze. Nadeszła jedna chwila, że o Lechii zaczęło być znów głośno w kraju. Stało się to zupełnie niespodziewanie, kiedy po spadku z II ligi w sezonie 1981/82 funkcję szkoleniowca powierzono młodemu, ambitnemu trenerowi — Jerzemu Jastrzębowskiemu. Bez rozgłosu, powoli przystąpił do odbudowy drużyny. Bez porażki przebrnęła ona III-ligowe rozgrywki, ale nie to było rewelacją. Ku olbrzymiemu zaskoczeniu nawet najzagorzalszych kibiców zaczęła eliminować w Pucharze Polski kolejnych I-ligowców: Śląsk Wrocław, Widzew Łódź, Zagłębie Sosnowiec i Ruch Chorzów. W finale piłkarze Lechii pokonali w Piotrkowie Trybunalskim Piast Gliwice 2—1 i mając jeszcze status III-ligowca zostali triumfatorami tej imprezy.

Jako zdobywca Pucharu Polski gdańszczanie uzyskali prawo udziału w Pucharze Zdobywców Pucharu edycji 1983/84. Wylosowali wręcz sensacyjnie. Już w pierwszych meczach przyszło im się zmierzyć z drużyną Zbigniewa Bonka, Michela Platiniego i Paolo Rossiiego — JUVENTUSEM TURYN. Gdańscy II-ligowcy oczywiście nie sprostali słynnemu „bianco-neri” i przegrali: 0—7 w Turynie (tam bramkarz Tadeusz Fajfer obronił rzut karny egzekwowany przez Rossiiego) i 2—3 w Gdańsku (mimo prowadzenia 2—1).

Te osiągnięcia nie zadowolily gdańszczan. Będąc beniaminkiem II ligi od pierwszych spotkań znajdowali się w czołówce i wiosną 1984 roku po pasjonującym finiszu wyprzedzili lepszą różnicą bramek Olimpię Poznań (obydwie uzyskały po 46 punktów). W dwóch ostatnich sezonach drużyna Lechii grała w I lidze, każdorazowo z niemalym trudem przedłużając sobie ligowy byt.

15 SEZON LECHII GDAŃSK W I LIDZE

Drużyna Lechii Gdańsk występowała w I lidze przez 14 sezonów. Dotychczas rozegrała w niej 312 spotkań, z których 94 wygrali, 77 zremisowali i 141 przegrali. Mają niekorzystny bilans punktowy 265:359 i bramkowy 319—464.

ZAGŁĘBIE LUBIN — LECHIA GDAŃSK
PO RAZ 3 O I-LIGOWE PUNKTY

Piłkarze Zagłębia Lubin i Lechii Gdańsk po raz trzeci spotkają się w walce o I-ligowe punkty. Poniżej podajemy dokumentację ze spotkań rozegranych w sezonie 1985/86.

Lubin, 29 września 1985 r.

ZAGŁĘBIE LUBIN — LECHIA GDAŃSK 0—1 (0—0)

0—1 — Oblewski, 60 min.

Sędziował Tadeusz Diakonowicz (Warszawa). Widzów 18.000.

ZAGŁĘBIE: Wichlacz — Mądrachowski, Budka, Chwaliszewski, Turkowski — Wałowski, Ptak, Kujawa (od 68 min. Kubot) — Stelmasiak (od 68 min. Stańko), Krakowski, Kurant.

LECHIA: Stawarz — Grembocki, Szewczyk, Oblewski, Salach, Małek, Kamiński (od 79 min. Cybulski), Pękala, Możejko — Bąk, Nowicki.
Zółta kartki: Mądrachowski, Kurant oraz Grembocki, Oblewski.

Gdańsk, 2 kwietnia 1986 r.

LECHIA GDAŃSK — ZAGŁĘBIE LUBIN 1—1 (0—1)

0—1 — Kurant, 37 min., 1—1 Kamiński, 82 min. (karny).

Sędziował Eugeniusz Kolator (Warszawa). Widzów 10.000.

LECHIA: Stawarz — Cybulski, Szewczyk, Salach, Oblewski — Kowalczyk, Kamiński, Pękala, Bąk (od 46 min. Lazarek) — Ługowski (od 46 min. Wójtowicz), Nowicki.

ZAGŁĘBIE: Koszarski — Mądrachowski, Budka (od 46 min. Wałowski), Kubot, Pietrzykowski — Kowalski, Ptak, Stelmasiak, Kujawa — Krakowski (od 88 min. Plotrowski), Kurant.
Zółta kartka: Mądrachowski.



Drużyny Zagłębia Lubin i Lechii Gdansk wychodzą na boisko, by rozegrać mecz I-ligowy w dniu 29.IX.1985 r.

KTO Z KIM W I LIDZE W SEZONIE 1986/87

TERMINARZ RUNDY JESIENNEJ

10 sierpnia 1986 r.

Stal Mielec — Pogoń Szczecin
 Śląsk Wrocław — Polonia Bytom
 GKS Katowice — Legia Warszawa
 ŁKS Łódź — Górnik Wałbrzych
LECH POZNAŃ — ZAGŁĘBIE LUBIN
 Lechia Gdansk — Górnik Zabrze
 Ruch Chorzów — Olimpia Poznań
 Motor Lublin — Widzew Łódź

16 sierpnia 1986 r.

Śląsk Wrocław — Stal Mielec
 Pogoń Szczecin — Motor Lublin
 Widzew Łódź — Ruch Chorzów
 Olimpia Poznań — Lechia Gdansk
 Górnik Zabrze — Lech Poznań
ZAGŁĘBIE LUBIN — ŁKS ŁÓDZ
 Górnik Wałbrzych — GKS Katowice
 Legia Warszawa — Polonia Bytom

24 sierpnia 1986 r.

Ruch Chorzów — Pogoń Szczecin
 Motor Lublin — Stal Mielec
 Polonia Bytom — Górnik Wałbrzych
GKS KATOWICE — ZAGŁĘBIE LUBIN
 ŁKS Łódź — Górnik Zabrze
 Lech Poznań — Olimpia Poznań
 Lechia Gdansk — Widzew Łódź
 Legia Warszawa — Śląsk Wrocław

31 sierpnia 1986 r.

Śląsk Wrocław — Motor Lublin
 Stal Mielec — Ruch Chorzów
 Pogoń Szczecin — Lechia Gdansk
 Widzew Łódź — Lech Poznań
 Olimpia Poznań — ŁKS Łódź
 Górnik Zabrze — GKS Katowice
ZAGŁĘBIE LUBIN — POLONIA BYTOM
 Górnik Wałbrzych — Legia Warszawa

6 września 1986 r.

Lech Poznań — Pogoń Szczecin
 Lechia Gdansk — Stal Mielec
 Ruch Chorzów — Motor Lublin
LEGIA W-WA — ZAGŁĘBIE LUBIN
 Polonia Bytom — Górnik Zabrze
 GKS Katowice — Olimpia Poznań
 ŁKS Łódź — Widzew Łódź
 Górnik Wałbrzych — Śląsk Wrocław

14 września 1986 r.

Śląsk Wrocław — Ruch Chorzów
 Motor Lublin — Lechia Gdansk
 Stal Mielec — Lech Poznań
 Pogoń Szczecin — ŁKS Łódź
 Widzew Łódź — GKS Katowice
 Olimpia Poznań — Polonia Bytom
 Górnik Zabrze — Legia Warszawa
ZAGŁĘBIE LUBIN — GÓRNIK WAŁBRZ.

21 września 1986 r.

GKS Katowice — Pogoń Szczecin
 ŁKS Łódź — Stal Mielec
 Lech Poznań — Motor Lublin
 Lechia Gdansk — Ruch Chorzów
 Górnik Wałbrzych — Górnik Zabrze
 Legia Warszawa — Olimpia Poznań
 Polonia Bytom — Widzew Łódź
ZAGŁĘBIE LUBIN — ŚLĄSK WROCL.

28 września 1986 r.

Śląsk Wrocław — Lechia Gdansk
 Ruch Chorzów — Lech Poznań
 Motor Lublin — ŁKS Łódź
 Stal Mielec — GKS Katowice
 Pogoń Szczecin — Polonia Bytom
 Widzew Łódź — Legia Warszawa
 Olimpia Poznań — Górnik Wałbrzych
GÓRNIK ZABRZE — ZAGŁĘBIE LUBIN

5 października 1986 r.

Legia Warszawa — Pogoń Szczecin
 Polonia Bytom — Stal Mielec
 GKS Katowice — Motor Lublin
 ŁKS Łódź — Ruch Chorzów
 Lech Poznań — Lechia Gdansk
ZAGŁĘBIE LUBIN — OLIMPIA POZN.
 Górnik Wałbrzych — Widzew Łódź
 Górnik Zabrze — Śląsk Wrocław

19 października 1986 r.

Śląsk Wrocław — Lech Poznań
 Lechia Gdansk — ŁKS Łódź
 Ruch Chorzów — GKS Katowice
 Motor Lublin — Polonia Bytom
 Stal Mielec — Legia Warszawa
 Pogoń Szczecin — Górnik Wałbrzych
WIDZEW ŁÓDZ — ZAGŁĘBIE LUBIN
 Olimpia Poznań — Górnik Zabrze

25 października 1986 r.

ZAGŁĘBIE LUBIN — POGOŃ SZCZECIN
 Górnik Wałbrzych — Stal Mielec
 Legia Warszawa — Motor Lublin
 Polonia Bytom — Ruch Chorzów
 GKS Katowice — Lechia Gdansk
 ŁKS Łódź — Lech Poznań
 Górnik Zabrze — Widzew Łódź
 Olimpia Poznań — Śląsk Wrocław

2 listopada 1986 r.

Śląsk Wrocław — ŁKS Łódź
 Lech Poznań — GKS Katowice
 Lechia Gdansk — Polonia Bytom
 Ruch Chorzów — Legia Warszawa
 Motor Lublin — Górnik Wałbrzych
STAL MIELEC — ZAGŁĘBIE LUBIN
 Pogoń Szczecin — Górnik Zabrze
 Widzew Łódź — Olimpia Poznań

9 listopada 1986 r.

Olimpia Poznań — Pogoń Szczecin
 Górnik Zabrze — Stal Mielec
ZAGŁĘBIE LUBIN — MOTOR LUBLIN
 Górnik Wałbrzych — Ruch Chorzów
 Legia Warszawa — Lechia Gdansk
 Polonia Bytom — Lech Poznań
 GKS Katowice — ŁKS Łódź
 Widzew Łódź — Śląsk Wrocław

23 listopada 1986 r.

Śląsk Wrocław — GKS Katowice
 ŁKS Łódź — Polonia Bytom
 Lech Poznań — Legia Warszawa
 Lechia Gdansk — Górnik Wałbrzych
RUCH CHORZÓW — ZAGŁĘBIE LUBIN
 Motor Lublin — Górnik Zabrze
 Stal Mielec — Olimpia Poznań
 Pogoń Szczecin — Widzew Łódź

W JAKICH SKŁADACH WYSTĄPIĄ?

Poniżej podajemy aktualne dane dotyczące obydwu rywali.

Budowlany Klub Sportowy „LECHIA” Gdańsk

Rok założenia — 1945, barwy: biało-zielone. Prezes — **Jan OFICJAŁSKI**, wiceprezes zarządzający i dyrektor klubu — **Andrzej ZAWADA**, przewodniczący sekcji — **Andrzej JANUSZEWSKI**, kierownik drużyny — **Roman JOZEFOWICZ**, trener — **Marian GESZKE**, asystent — **Bogusław KACZMAREK**.

Kadra: bramkarze — **Janusz STAWARZ** (rocznik 1959) i **Marek WOZNIAK** (1963), obrońcy — **Marek ŁUGOWSKI** (1964), **Andrzej SALACH** (1959), **Ryszard SZEWCZYK** (1960), **Jarosław AMBROZIAK** (1960), **Włodzimierz WIECZOREK** (1962), **Aleksander CYBULSKI** (1962), **Bogusław OBLEWSKI** (1957), rozgrywający i napastnicy — **Jacek BĄK** (1962), **Maciej KAMINSKI** (1959), **Grzegorz LAZAREK** (1964), **Jarosław NOWICKI** (1961), **Mirosław PEKAŁA** (1961), **Mariusz WOJCIECHOWSKI** (1964), **Dariusz WOJTOWICZ** (1965), **Piotr MICHALCZAK** (1962), **Ryszard PRZYGDZKI** (1957), **Piotr CZAJA** (1966).

Przybyli: **Jarosław Ambroziak** ze Stoczniewca Gdańsk, **Włodzimierz Wieczorek** z Nogaty Malbork, **Piotr Michalczak** z Gedanii, **Ryszard Przygodzki** z Bałtyku Gdynia i **Piotr Czaja** — wychowanek.

Ubyli: **Janusz Możejko** do Bałtyku Gdynia, **Marek Kowalczyk** do Arki Gdynia, **Jacek Grembecki** do Górnika Zabrze, **Janusz Miller** do GKS Jastrzębie i **Dariusz Wojciechowski** do Stoczniewca Gdańsk.

Międzyzakładowy Klub Sportowy „ZAGŁĘBIE” Lubin

Rok założenia — 1946, barwy — miedziano-biało-zielone. Prezes — **Witold PARCHIMOWICZ**, wiceprezes ds. piłki nożnej — **Mieczysław KULCZYCKI**, dyrektor klubu — **Franciszek JACH**, z-ca dyrektora ds. piłki nożnej — **Alojzy JARGUZ**, kierownik sekcji piłki nożnej — **Lech ŁUCZAK**, sekretarz sekcji — **Wiesław OKIŃCZYC**, kierownik wyszkolenia sekcji — **Andrzej WNUK**, sekretarka sekcji — **Wiesława ZGIRSKA-ZAKRZEWSKA**, trener — **Grzegorz SZER-SZENOWICZ**, asystent — **Andrzej WOJCIECHOWSKI**.

Kadra: bramkarze — **Krzysztof KOSZARSKI** (1959), **Dariusz PŁACZKIEWICZ** (1962), **Jerzy WICHŁACZ** (1959), obrońcy — **Sławomir WAŁOWSKI** (1962), **Krzysztof BUDKA** (1958), **Roman MADRACHOWSKI** (1959), **Tadeusz WISNIEWSKI** (1960), **Zdzisław PIETRZYKOWSKI** (1962), **Andrzej PIETRUSZKO** (1968), **Jarosław GIEREKIEWICZ** (1965), **Marek GODLEWSKI** (1965), rozgrywający i napastnicy — **Janusz KUBOT** (1959), **Romuald KUJAWA** (1962), **Marian KOWAŁSKI** (1957), **Marcin CILINSKI** (1968), **Adam ZERJER** (1963), **Zbigniew SZEWCZYK** (1967), **Sławomir KURANT** (1962), **Piotr KRAKOWSKI** (1957), **Eugeniusz PTAK** (1960), **Zbigniew STELMASIAK** (1957), **Dariusz DUDAŁA** (1966), **Tomasz CEBULA** (1966).

Przybyli: **Jarosław Gierekiewicz** z Jagiellonii Białystok, **Marek Godlewski** z Gryfa Słupsk i **Tomasz Cebula** z Legii Warszawa.

Ubyli: **Wiesław Stańko** do Chrobrego Głogów, **Andrzej Turkowski** (wyjechał za granicę), **Piotr Szymański** — służba wojskowa, **Mirosław Dragan** — konuzja.